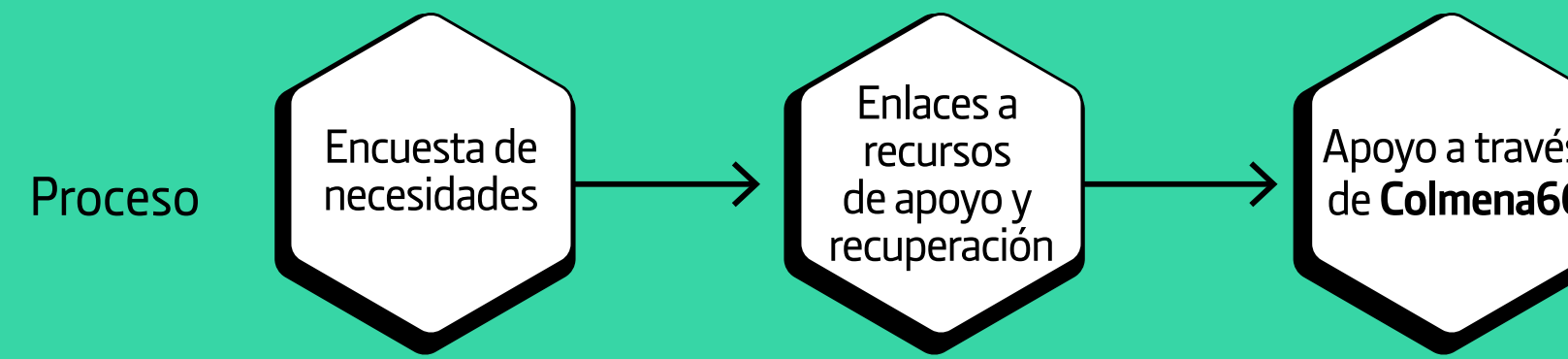


660

Respuestas recopiladas desde el 23 de septiembre al 4 de noviembre 2022

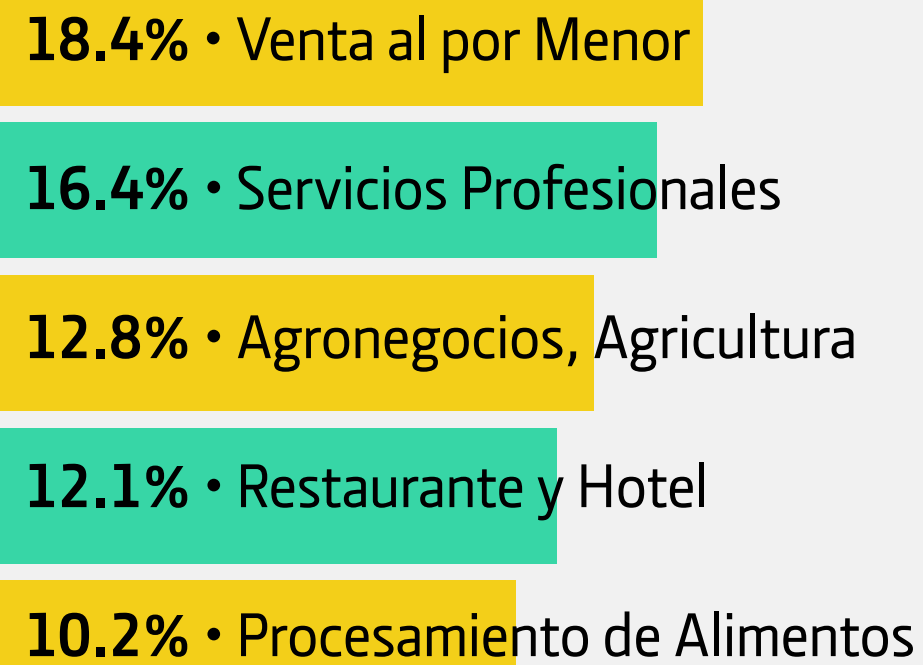


Perfil

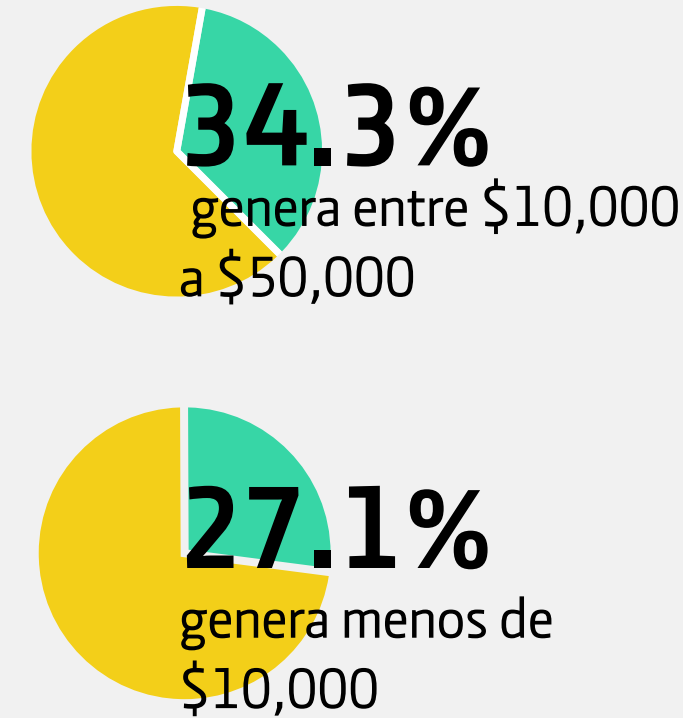


Industrias

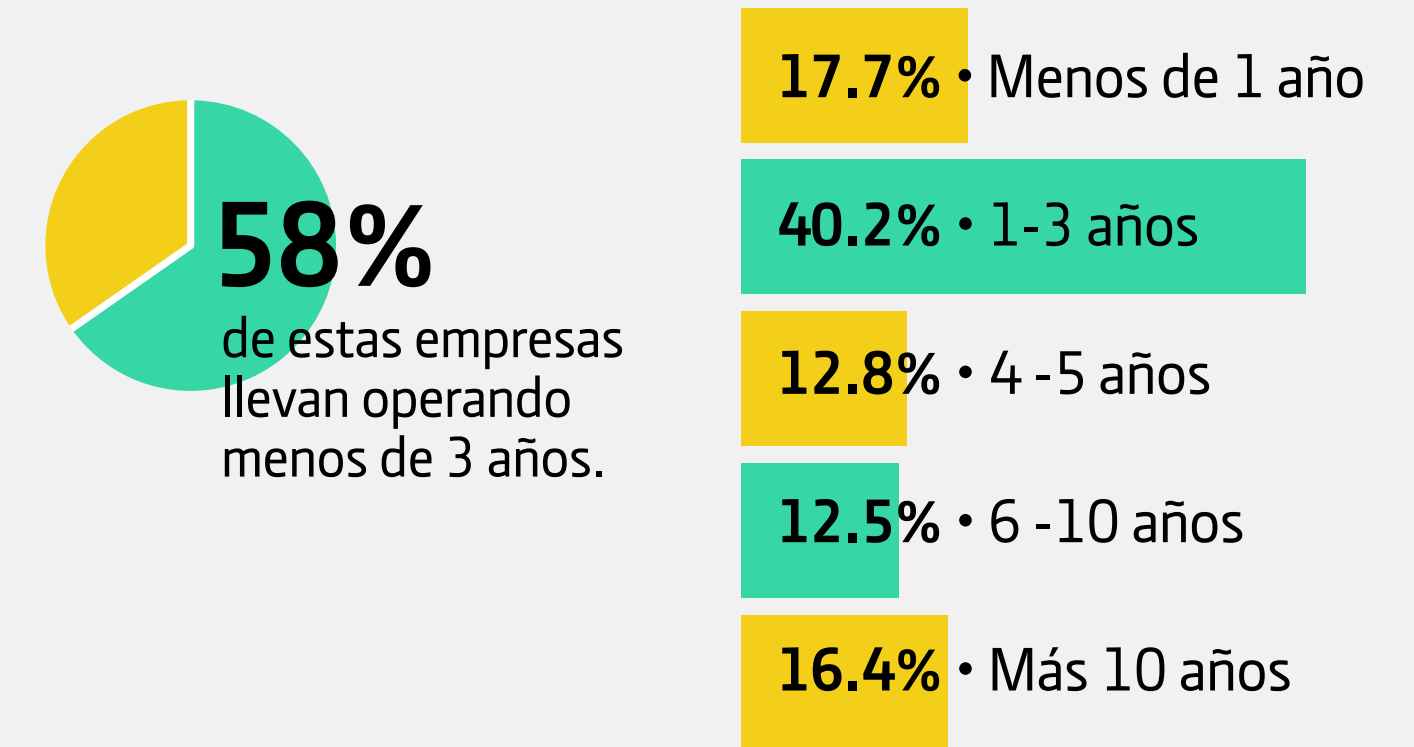
Principales 5 representadas



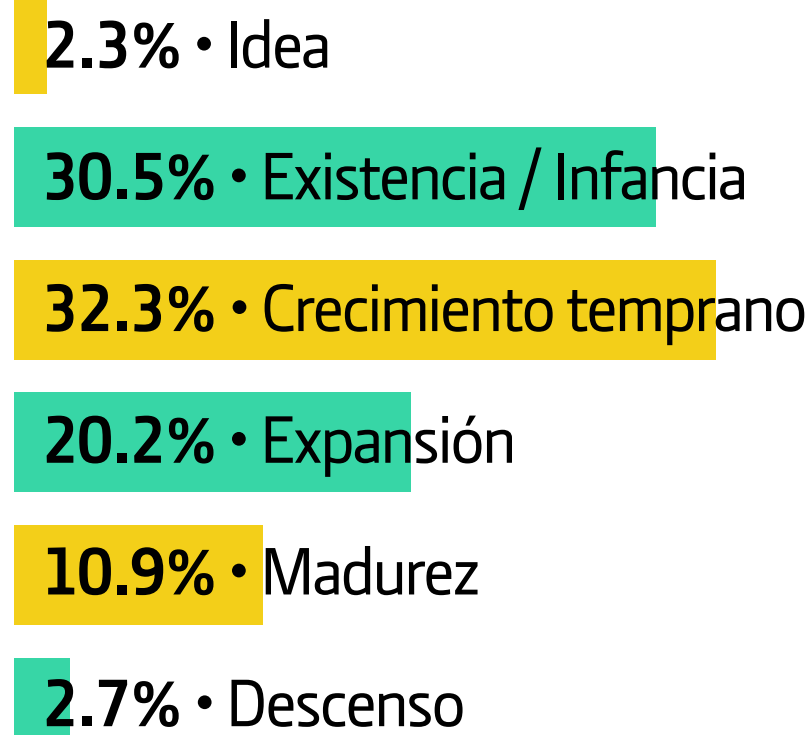
Ingresos Anuales



Tiempo Operando

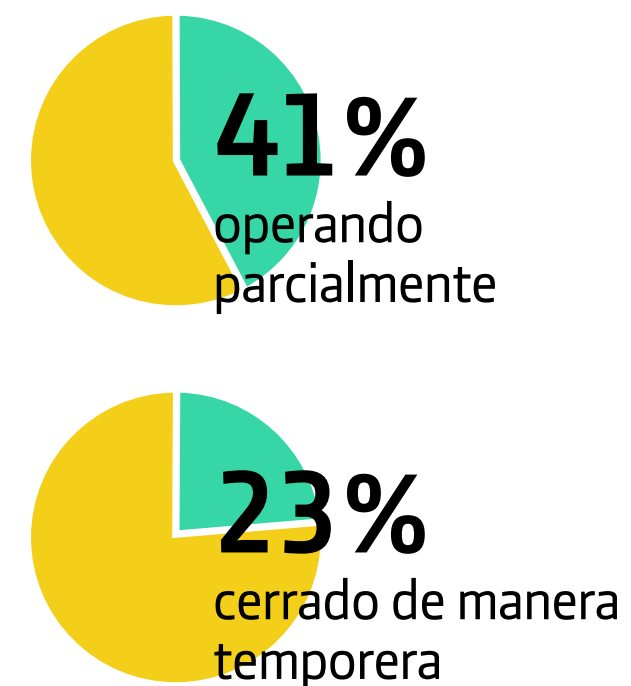


Etapas de Negocio

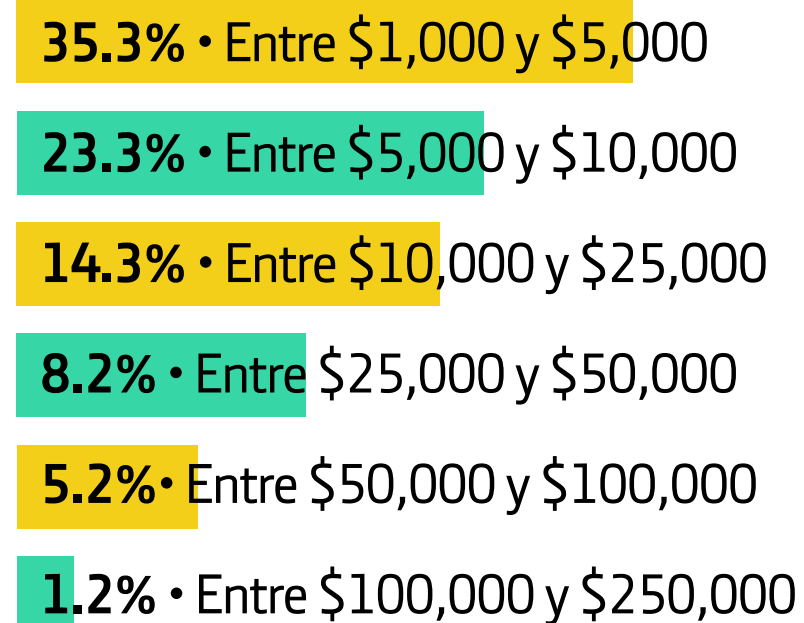


Daños y Necesidades

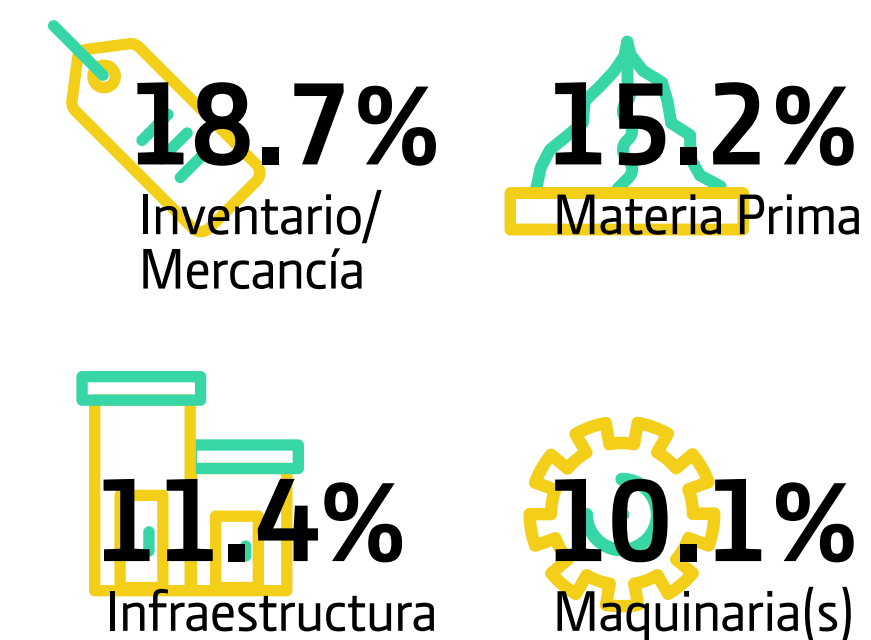
Operaciones



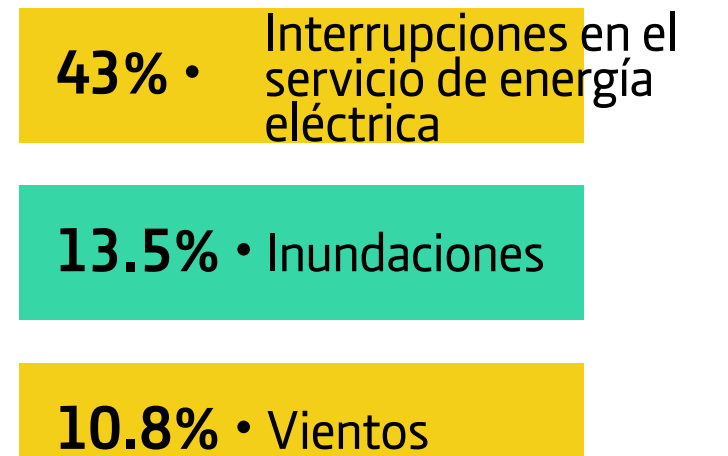
Pérdidas de ingresos



Daños sufridos

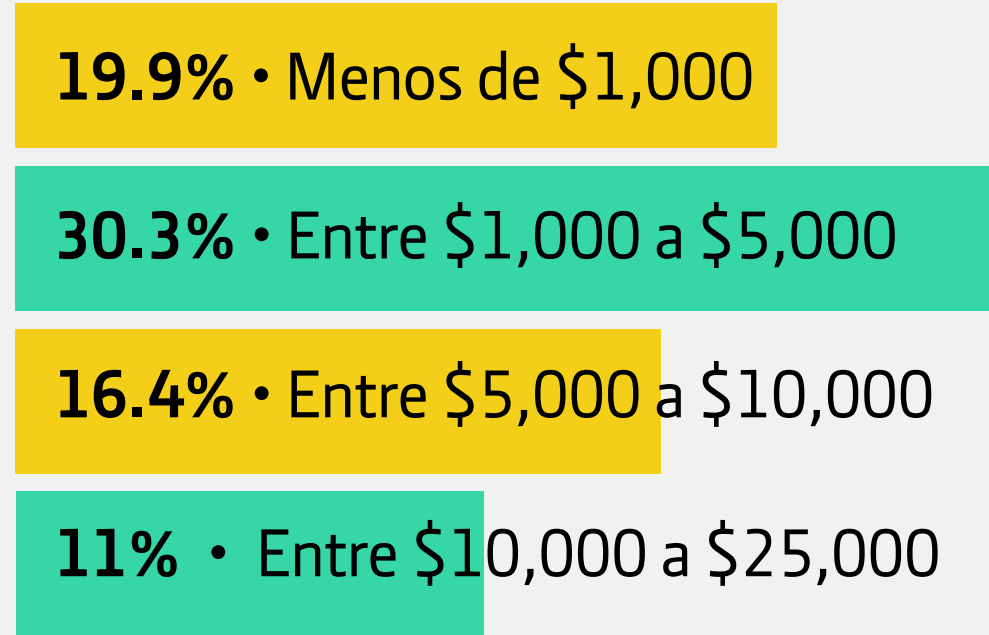


Causas de daños



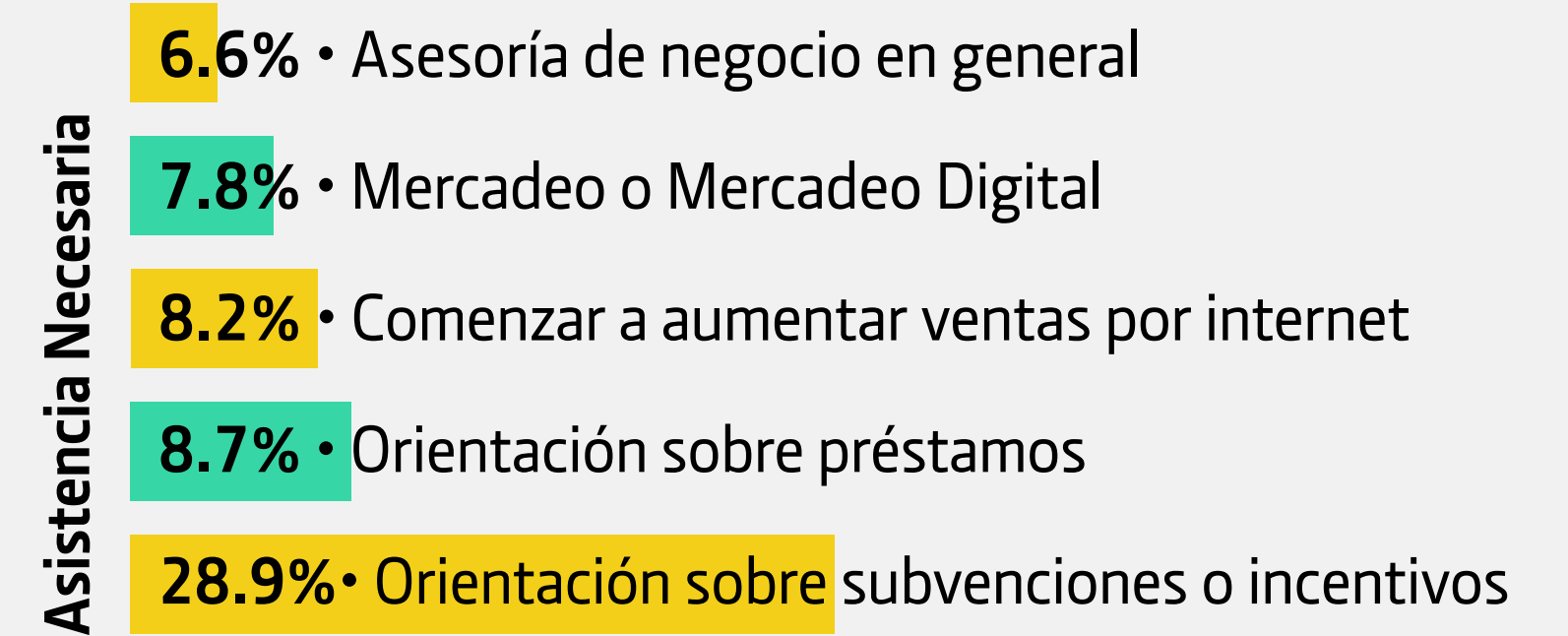
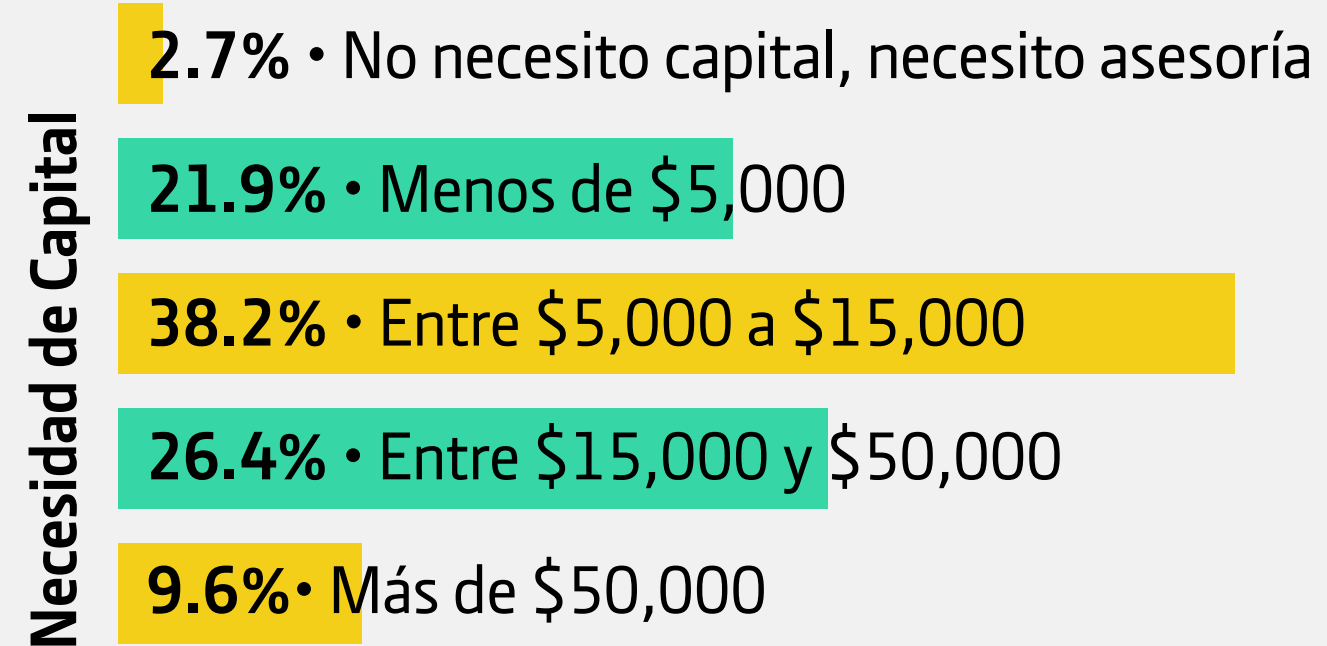
Daños estimados en dólares

La pérdida de ingresos y los daños sufridos representan un doble golpe a estos negocios afectados por el Huracán Fiona.

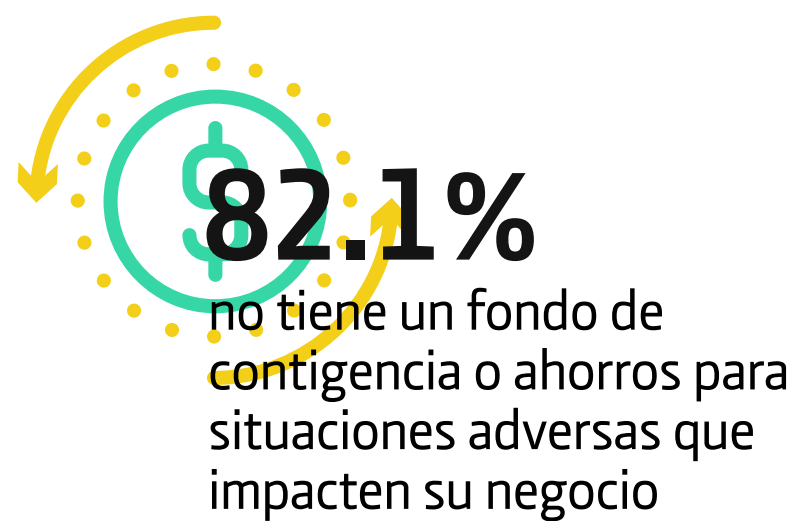


Necesidad de Capital y Asistencia

El 97% de los negocios afectados tienen necesidades de acceso a capital para continuar operando, cónsono con la asistencia requerida principal siendo orientación sobre subvenciones o incentivos (28.97%) seguida por orientación sobre préstamos (8.64%)

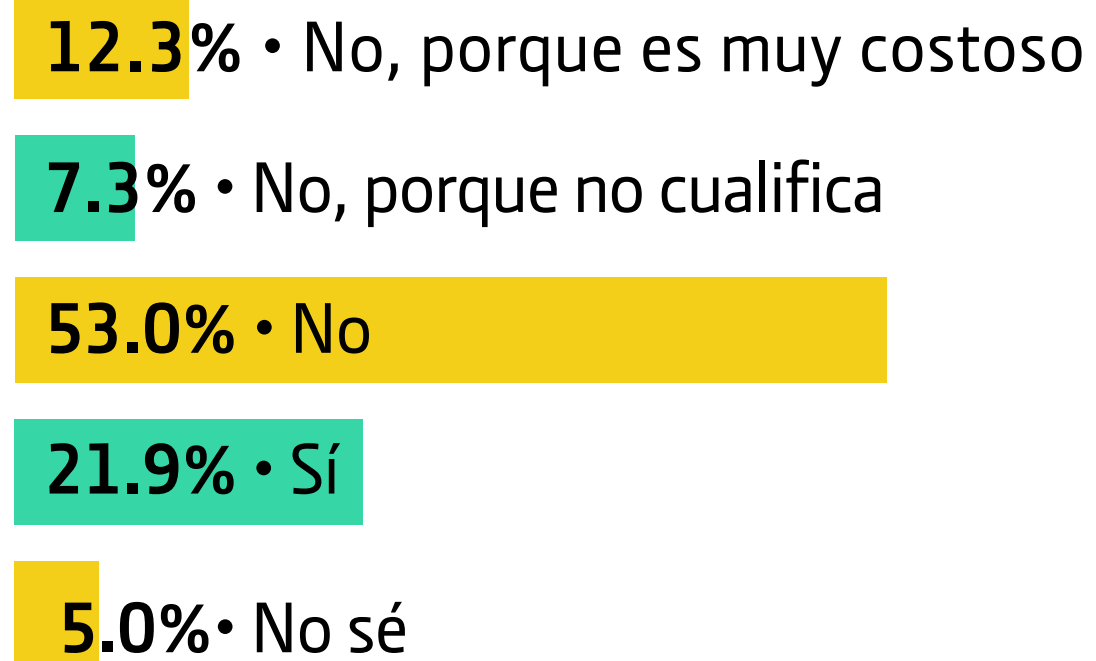


Fondo de contingencia

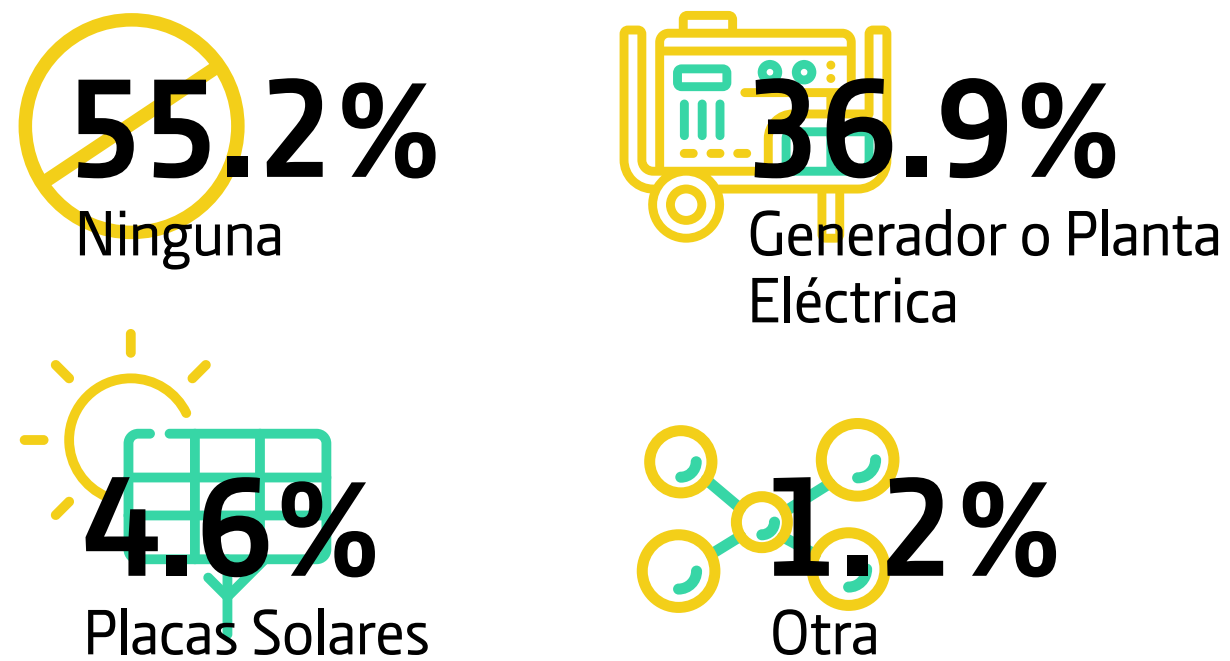


Póliza de seguro

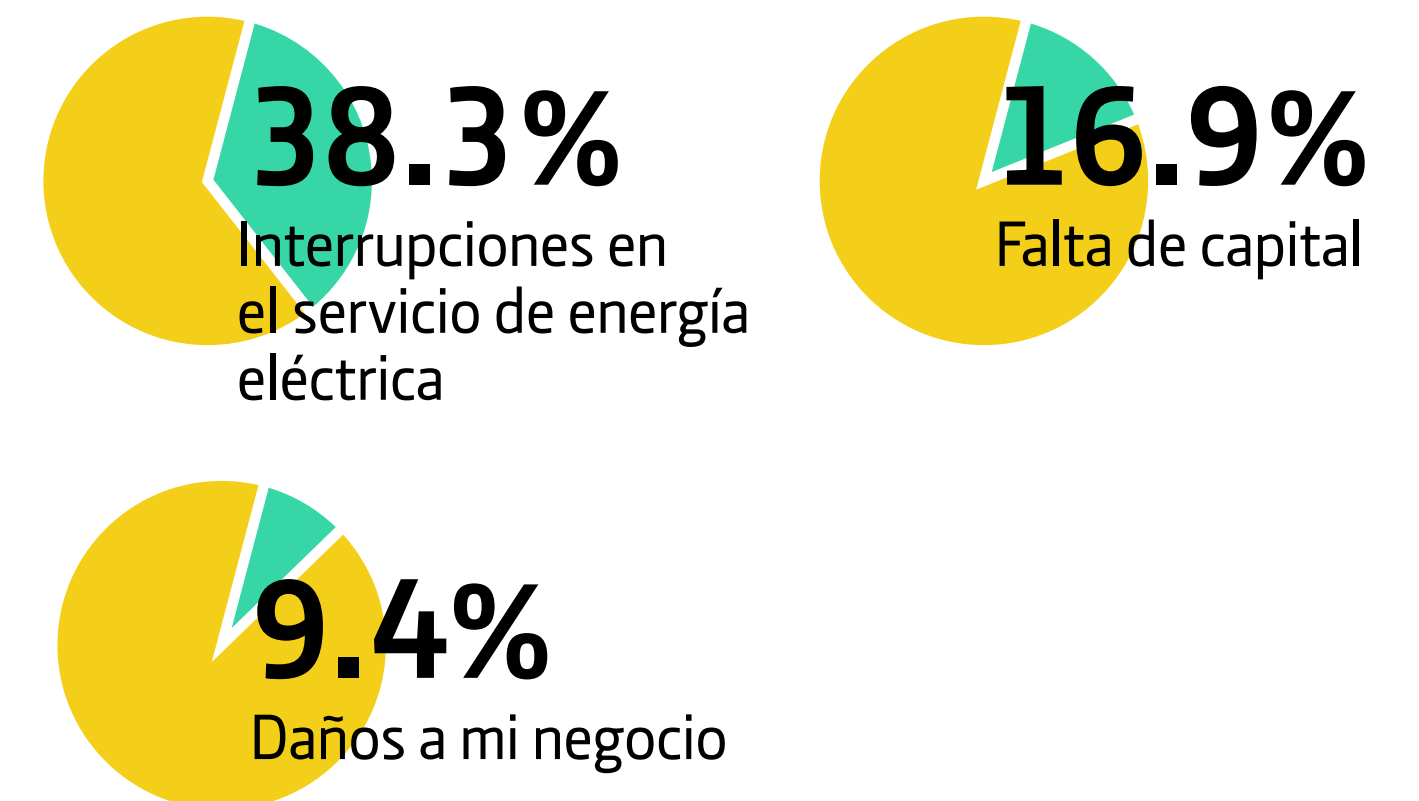
73% no cuenta con póliza de seguro por desastres



Fuentes de generación de energía



Principales causas de interrupción en operación del negocio

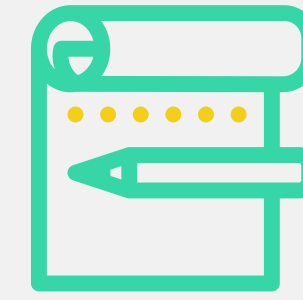




Guía de Recuperación

Organizamos en un directorio las ayudas disponibles a negocios afectados por el desastre. Entre estas ayudas puedes encontrar incentivos, préstamos, orientación, apoyo empresarial y más.

20 esfuerzos y recursos de apoyo publicados



Brigadas de Apoyo Empresarial

Organizadas por los Centros de Desarrollo de Pequeñas Empresas y Tecnología (SBTDC), Small Business Administration (SBA) y Foundation for Puerto Rico, convocamos a organizaciones de la Red de Apoyo Empresarial para participar en visitas a regiones afectadas para administrar la encuesta de necesidades y orientar a emprendedores sobre ayudas existentes.

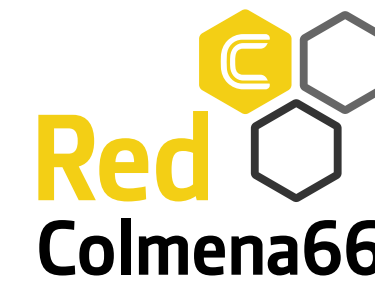
5 brigadas



Co-Working Space en Ponce

Junto con la Oficina de Desarrollo Económico de Ponce (P11), el Fideicomiso para Ciencia, Tecnología e Investigación de Puerto Rico abrió sus puertas en Ponce para que negocios y líderes comunitarios sin electricidad o internet pudiesen continuar operando.

40 personas se beneficiaron del espacio



Enlaces Realizados

Como parte de nuestro esfuerzo, mediante la encuesta administrada identificamos las necesidades de las PyMEs y luego enlazamos a los negocios afectados con los recursos disponibles en toda la Red de Apoyo Empresarial de los negocios encuestados para que pudiesen ofrecerles recursos de apoyo.

30 organizaciones de apoyo empresarial recibieron información sobre las necesidades de los negocios encuestados